

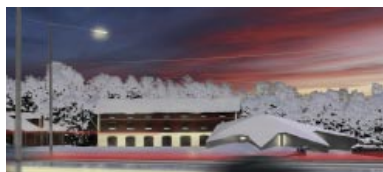
IBM K 09

**FÖRSLAG TILL NYTT
INFANTERIBRIGADMUSEUM
KARLSTAD, NOVEMBER 2009**



IBM K09

FÖRSLAG TILL INFANTERIBRIGADMUSEUM I KARLSTAD



Ett nytt museum i Karlstad – det måste synas! Och det ska synas direkt vad museet handlar om. Vi har valt att göra ett expressivt tillägg till tävlingsområdet, en nybyggnad som respekterar de stilrena befintliga byggnaderna, men som tillför något nytt och spännande. Museet ska synas både från E18 och från Sandbäcksgatan, och från båda hållen är det konstellationen av gammalt och nytt som skapar intresse och upptäckarlust. De befintliga byggnaderna representerar historien och förankringen på platsen, den nya byggnaden representerar nuet och framtiden. Både de befintliga byggnaderna och nybyggnaden är robusta, karaktäristiska och funktionella. Tillsammans skapar de ett ackord som står stadigt i historien och pekar djärvt mot framtiden!

FÄRDEN TILL INFANTERIBRIGADMUSEUM ...

Oavsett hur du närmar dig det nya Infanteribrigadmuseet ska det väcka ditt intresse redan på håll. Detta har väglett oss vid utformningen av nybyggnaden och hur vi utnyttjat de befintliga byggnaderna. Från E18 ska museet synas tydligt. Alla förbipasserande ska uppmärksamma konstellationen av befintliga byggnader och nybyggnad, och tänka: "Det där måste vara det nya Infanteribrigadmuseet" Det ser både militärt och publikt ut.

Besökare till museet kommer via Sandbäcksgatan. Den som kommer denna väg, antingen från centrum i söder eller från E18 eller Skårehållet i norr, vet vart han eller hon är på väg. Oavsett vilket håll besökaren kommer ifrån dyker gaveln på det befintliga Vagnsförrådet upp, den södra eller norra. För att tydliggöra museet och skapa intresse hos förbipasserande på Sandbäcksgatan står ett antal gamla militära fordon uppställda framför portarna till Vagnsförrådet,

Besökarna svänger av från Sandbäcksgatan via en tydligt skyltad avfart, in genom raden av lönnar och möter det nya Infanteribrigadmuseets entréfasad, som består av Vagnsförrådets mäktiga gavel och till vänster om denna en ny spännande byggnad, förbunden med Vagnsförrådet med en glasad passage. Den nya byggnaden med sitt militära och samtidigt publika utseende berättar att besökaren har kommit rätt, vilket understryks av haubitsar och militära fordon både utanför byggnaden och synliga genom ett stort fönster i byggnaden.

Från söder anas den nya byggnaden mellan lönnarna i allén. och innanför några öppna portar, men bakom glas, ser man in i förrådet där det står fler intressanta fordon.

Entréplatsen är en enkel yta, grus för fordon, gatsten som gångyta och i övrigt gräs. Parkering för bilar och bussar sker till vänster, intill tomtgränsen mot Sandbäckens gård. Entrén är tydlig. Intill denna ligger kaféets solbelysta och lugna uteservering och en lekplats utformad som en hinderbana. Där kan besökaren i lugn och ro njuta av vyn över Klarälven och Sandgrundssudden. En försiktig gallring av siktlinjer mot Klarälven möjliggör detta.

Den nya byggnaden är en till formen femflikig byggnad som är tydligt lägre än det befintliga Vagnsförrådet. Den flikiga formen är inspirerad av siktlinjer och äldre tiders fortifikationsanläggningar. Fasad och tak är klädda med ett och samma skivmaterial, kraftig galvaniserad plåt, som är relativt billig, underhållsfritt och som gör ytan levande – en modern, robust variant av koppartälten i Haga utanför Stockholm och andra liknande äldre militära byggnader, om man så vill. Taket svävar likt ett tälttak. Väggar och tak samverkar i form och ytskikt till en skulptural helhet. Byggnaden ger ett intryck av att växa upp ur marken. Mellan siktlinjerna i de fem rumsbildande flikarna kan haubitsen och militära fordon placeras.

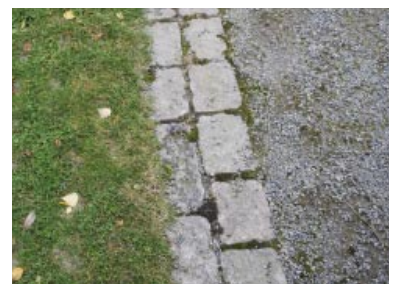
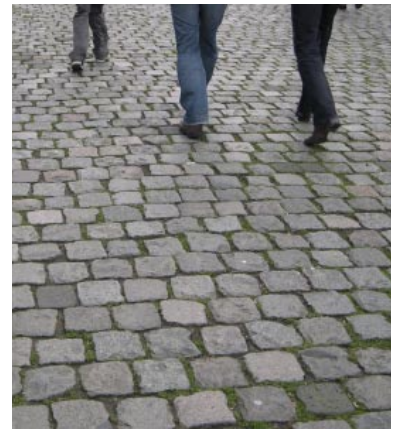
LANDSKAPSGESTALTNING

Ytorna runt museet ska präglas av stramhet och enkelhet. Vi använder material som finns vid många militära anläggningar; grus, gräs och inslag av natursten. Känslan av exercisfält ska bibehållas. Inslag av björkplanteringar utgör en mjuk kontrast mot de stramare formerna.

Innanför lönnallén iordningställs en grusplan som kör- och vändyta för bilar och bussar. Ytan är så stor att bussar kan backvända och rymmer även en handikapparkeringsplats. Parkeringen är förlagd i söder mot planket vid Sandbäckens gård. Vitstammiga björkar planteras i dungar vid parkeringen. För de tillfällen då extra många p-platser behövs iordningställs ytan väster om den ordinarie parkeringen med gräsarmering eller en gräsyta som förstärkts med ett trafikåligt extra bärlager. Om gång- och cykelbron från Kasernhöjden över E18 blir verklighet kan en cykelväg anläggas i anslutning till museets angöringsyta.

Gående till museet kommer på separat stenbelagd gångväg som leder direkt upp till huvudentrén. Här ligger uteserveringen på museigårdens mest skyddade och soliga plats - i hörnet mellan Vagnsförrådet och det nya huset. En hinderbana för barn iordningställs i anslutning till serveringen. Ett staket likt det som finns där idag utgör ett skydd mot trafiken på Sandbäcksgatan. Förbipasserande ska lockas in att stanna och fika även om de inte besöker museet.

Om en försiktig gallring av vegetationen görs på udden öster om Sandbäcksgatan har man från uteserveringen utsikt över Klarälven och Sandgrundssudden med sin nyanlagda park. Siktlinjerna är också omvända - man kan se museiområdet från centrala delar av staden.





Gården mellan de tre husen utgörs av en grusad öppen yta, en exercisplats, som är en del av utomhusutställningen av fordon och pjäser. Utmed husen och som avgränsning mot gräsfältet kan man lägga friser av gatsten. En björkplanterad låg vall i områdets nordvästra del ger ett visst visuellt skydd mot trafiken på E18. För övrigt lämnas ytan mot E 18 så öppen som möjligt för att möjliggöra visuell kontakt med motorvägen och Kasernhöjden.



Flaggstänger och stridsvagnshinder i form av så kallade draktänder placeras på fältet för att annonsera museet ytterligare mot E18. Draktänder är avhuggna pyramider av armerad betong som är cirka 1,2 meter höga. Dessa användes i stor utbredning under andra världskriget, och finns bevarade från beredskapstiden i bland annat Skillingmark i Värmland. Samma former, i mindre skala, kan användas i betongblock som avgränsar parkerings- och angöringsytor. De kan även fungera som informella sittmöbler.

OCH VIDARE GENOM MUSEET...



Innanför entrén möts besökaren av väl samlade funktioner för receptionsdisk, café, butik, garderob, wc, shop. Bortom dessa ses ett stort spännande rum med en lika lockande utställning. Receptionsdisken är lång och rymmer också försäljning och kafédisk. Bakom disken finns ett uppvärmningskök. Kafégäster kan sitta inne eller ute utanför entrén. Kaféet är ordnat så att det enkelt kan möbleras om för föreläsning eller enklare filmvisning. Skjutdörrspartier gör att graden av öppenhet kan bestämmas beroende på aktivitet eller väder.



I nybyggnaden, som i princip är ett stort rum, ligger basutställningen uppbyggd enligt "Black box principen". Mot gården finns en stor port för införsel av stora föremål. Fönster har givits olika storlekar och lägen: lågt sittande, som i rummets västra del, så att besökaren kommer närmare marken med ögat för att kunna uppleva skyttegravsperspektivet. Större fönster ger visuell kontakt med entréplatsen och gården, med de två befinliga byggnaderna som inramar gården. Mot väster och söder är öppningarna utformade som små skyttegluggar.



Från nybyggnaden, som innehåller tillfälliga utställningar samt delar av basutställningarna som av olika skäl är lämpliga att förlägga där leds du via en glasad gång med tunt plåttak in i f.d. Vagnförrådet. Där inne på gatstensgolvet står ett antal fordon. Trapporna behålls och trapphusen förstärks mot brand.

1 tr upp görs en utställning inom ramen för nuvarande planlösning eller så tas lätta väggar ner för att kunna bygga utställningsboxar. Väggarna förses med nya ytskikt av samma träpanel så långt som möjligt efter isolering av väggar.

Högst upp teknik, utställningar, förråd och så finns plats för en extra filmsal eller föreläsningssal för visningar av filmer eller framträdanden i efterkrigsmiljö.

I bottenvåningen tas en öppning upp till en verkstad i bottenvåningen med infart från norra gaveln.

Skidförrådets fasader och interiör rustas till förråd och framtida expansionsyta. Fasaden behålls eftersom den utgör en fin fond från de övriga byggnaderna.

Tanken är att det skall kunna gå att sköta museet med relativt liten personalstyrka. Därför ligger Kassa och Café tillsammans direkt innanför entrén och övriga administrations och personallokaler 1 tr upp men bra uppsikt över entrén från Sandbäcksgatan.

BYGGNADSANTIKVARISKA ASPEKTER

Antikvariska konsekvenser för Vagns- och skidförrådet

De befintliga byggnaderna erhåller ett nytt sammanhang med fortsatt militärt anslag. Konsekvenserna för bägge byggnaderna i förslaget blir att de underhållsrustas med traditionella metoder och material utvändigt.

Vagnsförrådet:

Sockeln ses över och skador och bomputs ilagas med kalkbruk. Hela sockelvåningen kalkavfärgas vit. Portarna renoveras och tjäras svarta. Fasaden ses över och dålig panel byts. Fasaden avfärgas med röd slamfärg. Snickerierna målas med vit linoljefärg. Taket läggs om med svart pannplåt eller falsad skivplåt.

- Anslutningen till byggnaden från den nya byggnaden sker via en glasad gång som angör byggnaden i en av de stickbågiga öppningarna mot gårdsplanen. Ingreppet kräver minimala åtgärder i den befintliga byggnaden.

- Övriga portöppningar i sockelvåningen förses med glas på insidan som både fungerar som klimatgräns och gör det möjligt att öppna byggnadens portar på vid gavel efter behag. I bottenvåningen är tänkt att exponeras fordon, vilket väl harmonierar med byggnadens ursprungliga funktioner som vagnsförråd.

- En exteriör påverkan utgör upptagandet av den dörröppning i byggnadens norra gavel. Detta sker genom en upprymning av en befintlig fönsteröppning. Åtgärden görs för att kunna serva den verkstad som planeras i den delen av byggnaden innanför. Verkstaden förses med nytt betonggolvet.

- Byggnaden förses interiört med ett hiss-schakt intill den ena av de befintliga trätrapporna. Hissen möjliggör tillgänglighet till byggnaden. Hissen konstrueras så att den ej påverkar exteriören.





- Tänkta funktioner på våningen 1 och 2 trappor i byggnaden: utställningsyta, filmsal och förrådsutrymmen möjliggör ett näst intill totalt bevarande av befintlig stomme och ytskikt. Ett bevarande av dessa ytskikt, med sin patina, tror vi kan bidra till autenticitetskänslan i utställningsdelen.

- Byggnaden isoleras på insidan.



Skidförrådet:

Väggpanelen ses över och dålig panel byts. Väggen avfärgas med röd slamfärg. Snickerierna målas med vit linoljefärg. Byggnadens portar målas svarta. Skivor över fönster och öppningar avlägsnas och underliggande fönstersnickerier och luckor renoveras och målas. Taket läggs om med svartmålad falsad skivplåt eller svart pannplåt. Ventilationshuvorna på taket renoveras.

- Invändigt görs i princip ingenting i detta skede.

Den glasade anslutningsgången bidrar dels till att hela gårdsrummets yta kan uppfattas samtidigt som en visuell förbindelse även nås mellan gårdsrummet och entréytan nedanför Vagnsförrådets södra gavel.



Nybyggnadens rödslammade fasad mot gårdsrummet ansluter väl till de äldre byggnadernas panel och puts arkitektur. Samtidigt är fasadens formspråk otvivelaktigt modernt. Nybyggnadens placering gör att den öppna gårdsplanen sluts till en exercisplats.

De militära associationerna som kan vägas in i den nya basutställningsbyggnaden är bland annat:

- Planlösningens form av en äldre försvarsbastion.

- Exteriörens tätlignande takyta – när den exponeras mot E18 - som övergår i modernare former mot gård och entré.



BYGGTEKNIK OCH EKONOMI

Sprängskiss visar konstruktiv uppbyggnad

Nybyggnaden uppförs av en lätt stål eller träkonstruktion eller som en hallkonstruktion med sandwichelement på utsidan och pelare + balk på insidan med balkar som stölar ut från två pelare. Mellan takbalkarna ligger åsbalkar som bär upp taket som kan vara traditionellt uppbyggt men täckt av 4 mm varmgalvaniserade plåtar på förvandring på läkt. Som ett faltak fast de yttre brädorna är ersatta med plåtar.

På ytterväggarna är plåtarna skruvade i reglar (se bild från referensexempel i Zurich). Fasadmaterialet som i princip är underhållsfritt går ända ner i backen. Invändiga ytskikt lämnas som underlag för beklädnad i samband med utställningsbyggandet. Med den här principen kan ett rymligt flexibelt rum i nybyggnaden skapas.

Byggnaden är tänkt att kunna byggas av prefabricerade komponenter som monteras på plats för att få en kort byggtid.

I förslaget har vi av flexibilitetsskäl tagit till ordentliga rumshöjder och plats för teknikutrymmen en trappa upp. Något som trimmas vid en eventuell projektering i samråd med övriga konsulter och entreprenörer.

Vi har föreslagit att en del av byggnaden sänks för att kunna ordna utställningsutrymmen med ögonhöjd nära mark för att man genom öppningar i fasaden mot det relativt stora fältet mellan byggnad och E18 skulle kunna skapa känslan av att ligga i skyttevärn eller liknande. Vi tror att grundvattenytan kan ligga ganska högt och omfattningen av en sån nedsänkning får göras efter bedömning av dessa konsekvenser.

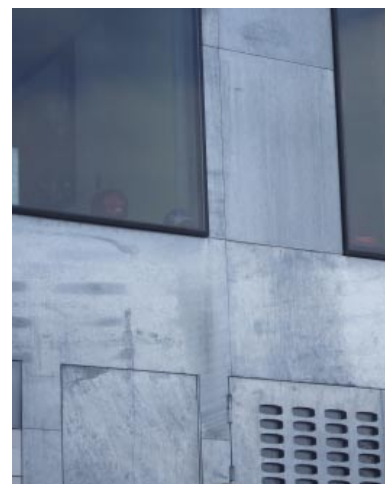
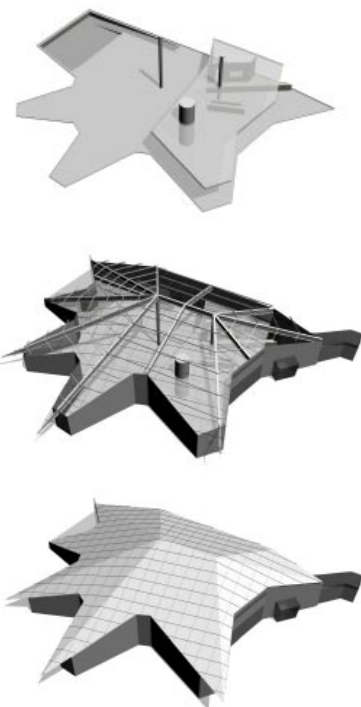
Personalutrymmen, fläktrum ligger en trappa upp i nybyggnaden åtkomliga med lyftbord.

Vi ser framför oss att byggnaden utförs med ett uppvärmningssystem och en sådan isolering av väggar och tak att energiförbrukningen hålls nere.

I befintliga byggnader avser vi att behålla så mycket som möjligt av synliga bärande pelare och väggar. Ytskiktssanering av vissa golv får göras där så behövs. Med vi räknar med att gatstenen behålls som ytskikt i vagnhallens utställning men att nybyggnad och verkstad får betonggolvet genom platta på mark.

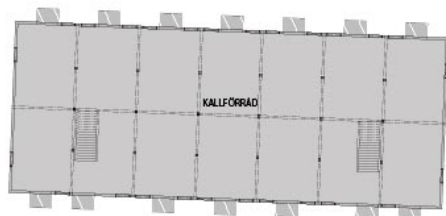
Taket på befintliga byggnader läggs om.

Fönsterluckor tas bort och befintliga fönster återställs så långt möjligt med hänsyn till verksamhetens behov.

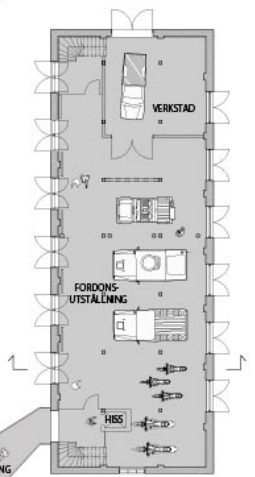


YTOR

	BTA	LOA
Nybyggnad plan 1:	616	577
Nybyggnad plan 2:	140	137
Vagnsförråd plan 1:	368	323
Vagnsförråd plan 2:	364	338
Vagnsförråd plan 3:	364	339
Skidförråd:	379	364



f.d. SKIDFÖRRÅD
ENTREPLAN



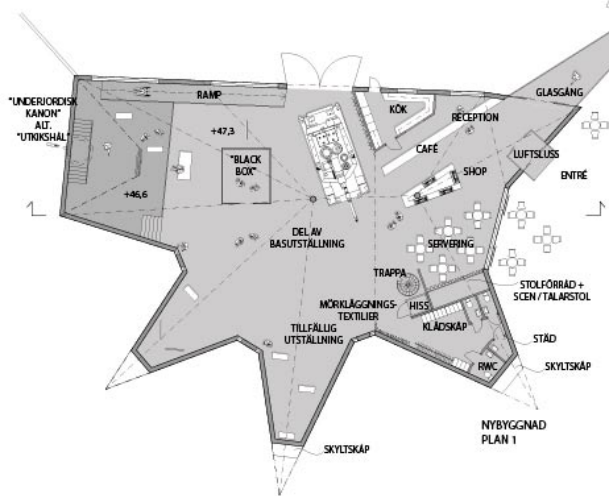
f.d. VAGNSFÖRRÅD
ENTREPLAN



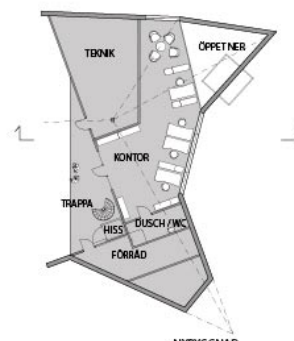
f.d. VAGNSFÖRRÅD
1 TR.



f.d. VAGNSFÖRRÅD
2 TR.



NYBYGGNAD
PLAN 1



NYBYGGNAD
1 TR.